

## FICHE D'ANIMATION – Prêt à porter n'importe quoi ?

**Mois et année de production :** projet primaire 2022-2023

**Animation créée en collaboration avec le CNCD-11.11.11**

### Titre

**Type d'activité :** animation de groupe

**Thème :**

- Travail décent
- Impact environnementaux de la fabrication de vêtements

**Public :** à partir de 10 ans

**Nombre de participant.e.s :** 25 participant.e.s max

**Durée de l'activité :** 2 X 50 min

**Objectifs :**

Au terme de l'activité, les participant.e.s seront capables de :

- Comprendre le parcours du jean, du champ de coton au magasin.
- Appréhender les impacts sociaux et environnementaux de sa chaîne de production.
- Comprendre l'inégalité qui se cache derrière les revenus d'un t-shirt.
- Exprimer leur ressenti par rapport à une situation.
- Décrire la situation dans les usines de textile.
- Se poser des questions et se mettre en débat par rapport une thématique.

## RÉSUMÉ

Cette animation vise à faire comprendre aux participant.e.s ce qu'ils se cachent derrière nos vêtements ; les conditions de travail, le long parcours avant d'arriver dans les magasins, les impacts sociaux et environnementaux de la chaîne de production et les revenus des travailleurs et travailleuses. A l'issue de l'animation, les participant.e.s seront amené.e.s à se questionner par rapport à la situation et à réfléchir à des alternatives accessibles à leur tranche d'âge.

## MATÉRIEL NÉCESSAIRE

Le matériel nécessaire est disponible avec l'animation.

### **1<sup>ère</sup> activité – brise-glace, introduction**

Pas de matériel spécifique

### **2<sup>ème</sup> activité – parcours d'un jean**

- La BD d'Esmeralda (1 pour 2 élèves) (annexe 1)
- Etapes du parcours du jean codées et en photo (1 set par équipe) (annexe 2)
- Ficelle
- Aimants
- Carte du monde
- Feutres tableau blanc
- Bics

### 3<sup>ème</sup> activité – décomposition du prix du t-shirt

- Témoignage d'Esmeralda codé 1 (1 pour 2 élèves) (annexe 3)
- Décomposition du prix du t-shirt (1 pour 2 élèves) (annexe 4)
- Dessin t-shirt vierge (A4 ; pour chaque élève) (annexe 5)
- Crayons de couleur ou marqueurs

### 4<sup>ème</sup> activité – les conditions dans l'usine de textile

- Témoignage d'Esmeralda codé 2 (1 pour 2 élèves) (annexe 6)
- L'usine textile en photo (une par groupe) (annexe 7)
- Emoji sans émotion (A4 ; pour chaque élève) (annexe 8)
- Cocotte du textile (annexe 9)
- Crayons de couleur ou marqueurs

### 5<sup>ème</sup> activité – photolangage

- Photolangage (un set par groupe) (annexe 10)

### 6<sup>ème</sup> activité – activité de clôture

- Un t-shirt

## DEROULEMENT

### Introduction – mise en contexte

#### 1<sup>ère</sup> ACTIVITE : BRISE-GLACE

**Durée** : 10 minutes

**Variante suite à la pièce de théâtre « c'est pas cousu d'avance »** : après avoir vu la pièce de théâtre « c'est pas cousu d'avance » face à votre t-shirt vous avez voulu en savoir plus sur son origine, sur les conditions dans lesquelles il a été fabriqué, sur le prix, etc.

L'animateur/trice discute avec les élèves du fait qu'il/elle souhaite en savoir davantage sur sa garde-robe ; d'où viennent ses vêtements, comment ils ont été fabriqués, où ? etc.

Il/elle pose les questions suivantes : *Vous en pensez quoi ? Selon vous, il a été fabriqué où ? Dans quelles conditions ? Combien a touché la couturière ? etc.* L'animateur/trice propose aux élèves de regarder l'étiquette de leur pull ou pantalon pour voir d'où il vient. Il/elle explique qu'il/elle a contacté la gérante d'un magasin.

*« J'ai contacté la gérante d'un magasin de vêtement à Namur. Elle m'a donné plein de contact de personnes qui travaillent dans l'industrie du textile ; des couturières, des couturiers, des patrons et patronnes de grandes entreprises comme H&M, des cultivateurs/trices de coton, etc. Tous et toutes ont bien voulu répondre à mes questions mais tous et toutes ont aussi été très discret.e.s dans leur réponse, ils/elles avaient peur de se faire prendre car dire la vérité sur l'industrie du textile n'est pas jolie ; ils/elles avaient peur de perdre leur travail. Ils/elles m'ont donc envoyé leur témoignage de manière codée. »*

Suite à la mise en contexte, l'animateur/trice propose aux élèves de se présenter par leur prénom et de donner l'origine de leur pull ou pantalon. Il/elle fait la même chose.

---

## 2<sup>ème</sup> ACTIVITE : PARCOURS D'UN JEAN

---

**Durée :** 30 minutes

**Déroulement :**

1. L'animateur/trice fait lire la BD d'Esmeralda (annexe 1) aux participant.e.s et il/elle discute avec eux et elles des éléments qu'ils/elles ont compris.

- **Comment s'appelle celle qui raconte l'histoire ? D'où vient-elle ?**

Esmeralda nous raconte son histoire. Elle vient de la Capitale du Bangladesh, un pays d'Asie où beaucoup de personnes travaillent dans la fabrication de vêtements.

*RMQ : Lorsque les participant.e.s ont vérifié l'étiquette de leurs vêtements, combien indiquaient le Bangladesh et furent donc potentiellement fabriqués par Esmeralda ?*

- **Qu'est-ce qu'elle fait comme métier ?**

Esmeralda est couturière. Elle fabrique des pantalons.

- **Pourquoi dit-elle qu'il s'agit d'un travail difficile ?**

Esmeralda doit travailler plus de 10 heures par jour, donc c'est très fatigant. Les produits chimiques qu'elle utilise pour donner une couleur au pantalon sont mauvais pour la santé. En plus, elle est très mal payée, elle ne gagne pas assez pour subvenir aux besoins de toute la famille.

- **Pourquoi est-ce que la fabrication d'un jean est aussi mauvais pour la nature ?**

C'est mauvais pour la nature car les produits chimiques qu'on utilise pour donner une couleur aux pantalons, sont ensuite rejetés dans les rivières. Cela crée donc une grande pollution.

- **Pourquoi Esmeralda dit-elle que les gens qui achètent ne savent pas comment les couturières sont traitées ?**

La publicité ne raconte pas ces choses-là. On n'a pas l'impression que la fabrication de vêtements crée ces problèmes.

2. Associer les étapes de fabrication du jean à la photo, et au pays correspondant (annexe 2)

L'animateur/trice explique aux participant.e.s qu'Esmeralda, la travailleuse dans une usine textile dont ils/elles ont lu l'histoire en BD, vous a envoyé des images. Il/elle explique que les participant.e.s sont entré.e.s en contact avec elle lors de son enquête sur les conditions de fabrication d'un jean au Bangladesh. Elle a bien voulu témoigner mais par crainte que le témoignage soit intercepté ; elle a préféré envoyer son témoignage en plusieurs morceaux et codé. L'animateur/trice demande donc aux participant.e.s de l'aider à reconstituer le témoignage d'Esmeralda.

L'animateur/trice distribue à chaque groupe de participant.e.s (de 4-5 élèves idéalement) deux paquets : images + étapes descriptives.

1. L'animateur/trice demande à chaque groupe de décrypter le code des phrases descriptives. Ils doivent pour ce faire remplacer les chiffres par des lettres en respectant la légende. Ils découvriront de cette manière les pays dans lesquelles les différentes étapes sont réalisées.
2. L'animateur/trice demande à chaque groupe de relier une photo à sa phrase descriptive : à quelle étape de la fabrication du jean la photo correspond-t-elle ? Il y a 9 photos, 9 descriptions.

Oxfam-Magasins du monde  
Le témoignage d'Esmeralda

3. Une fois cette étape réalisée, l'animateur/trice propose aux équipes d'essayer de mettre les images et leur description dans l'ordre de production d'un jean. Il y a 9 étapes au total.
4. L'animateur/trice fait venir chaque groupe à leur tour, au tableau. Le premier groupe indique ce qu'il pense être la première étape et explique avec ses mots ce qu'il s'y passe. Si vous disposez d'une carte du monde, vous pouvez l'utiliser et demander aux groupes de directement accrocher la photo de l'étape de fabrication sur le pays auquel elle correspond. Continuez ainsi jusqu'à la dernière étape. Les participant.e.s peuvent relier les différents pays à l'aide d'une corde afin de mieux visualiser le trajet de la fabrication du jeans.

Correctif



**ETAPE 1 - CULTURE DU COTON.**  
Son coton est cultivé au **Kazakhstan**.



4900 km



1960 km

**ETAPE 2 - TRANSFORMATION EN FIL (le filage).**  
C'est en **Chine**, sur des machines européennes que le coton est **transformé en fil**.



9820 km



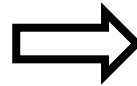
6544 km

**ETAPE 3 - TEINTURE DU FIL.**  
Direction les **Philippines** : les fils y sont colorés avec de la teinture.

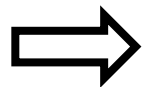
**ETAPE 4 - TRANSFORMATION EN TISSU.**  
Une fois teints (colorés), c'est en **Pologne** que les fils sont **transformés en tissu**. C'est l'étape de **tissage**.



6517 km

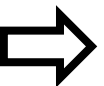
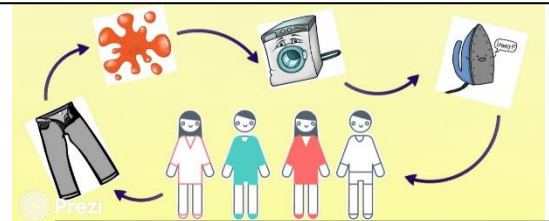
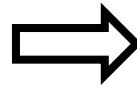


1855 km



**ETAPE 5 - CONFECTION DU JEAN**  
Puis, direction le **Bangladesh** où des ouvriers et ouvrières sont derrière leur machine pour **coudre le jeans**. Lors de cette étape de couture, la doublure et les boutons viennent d'Europe.

**ETAPE 6 - TRAITEMENT DU PANTALON EN JEAN**  
Ensuite, le jeans brut part pour la **Grèce**, où il subit un **traitement dans de grosses machines industrielles**, à l'aide de pierres ponces\* venues de Turquie. Cette étape permet de donner un aspect délavé ou usé au jean.  
*\*La pierre ponce est une pierre naturelle issue de la roche des volcans.*



**ETAPE 7 - ACHAT DU PANTALON EN JEANS**  
Ensuite le jeans arrive en **Belgique** pour être **vendu aux consommateurs**.rice.s.

**ETAPE 8 - UTILISATION DU JEAN**  
Le jean est **porté, lavé et repassé** régulièrement.



**ETAPE 9 - DIRECTION LA POUBELLE**  
Le jeans n'est plus porté en moyenne après 4 ans, et est donc **jeté aux ordures ménagères** ou donner à une collecte de vêtements. En moyenne, un.e belge jette 15 kilos de vêtements par an. L'équivalent de 4 cartables bien remplis ou le poids d'un enfant de 4 ans.

Questions à poser aux participant.e.s :

- **Combien de pays le jean traverse-t-il avant d'arriver dans un magasin de Belgique ?** Il traverse 7 pays si l'on compte la Belgique comme pays d'achat du vêtement.
- **Combien de kilomètres a-t-il parcouru avant d'arriver dans un magasin ?** Au total des vignettes, on compte **31 596 km**.

**L'animateur/trice conclue par expliquer que :**

Pour fabriquer un jean, beaucoup d'étapes sont nécessaires et se réalisent dans des pays et continents différents, on est passé du Kazakhstan à la Chine, à la Grèce, à la Pologne, etc. Les trajets se font généralement avec des gros bateaux (parfois avions). Ce parcours est aussi valable pour nos autres vêtements : t-shirt, pull, robe, manteau, etc.

Ici nous vivons en Belgique, mais évidemment la distance est encore plus grande si on habite aux Etats-Unis par exemple, le parcours reste le même.

On observe que c'est le monde entier qui est mobilisé, et ça c'est assez récent. Avant, le jean était entièrement fabriqué à Nîmes (en France), et depuis +/- les années 1960-70 (vous pouvez faire référence à la naissance de leurs grands-parents) la mondialisation s'est mise en place ; produire des choses loin de son pays d'utilisation. Ce n'est pas comme ça depuis toujours. Qui plus est, ça va de plus en plus vite, la mode change de plus en plus vite (ex : 1 nouvelle collection tous les 15 jours)

**Pour terminer, l'animateur/trice demande aux participant.e.s d'imaginer la fin de vie du jean.** En effet, l'histoire d'Esmeralda s'arrête lorsque le pantalon est acheté. Mais que se passe-t-il ensuite ? Une fois que le pantalon est porté, lavé et utilisé et qu'il devient vieux, comment se passe selon eux la fin de la vie du pantalon ? que vaudrait-il mieux faire avec nos vieux habits ? Proposez aux participant.e.s de raconter et imaginer la fin du parcours du jean en expliquant comment le jean finit son chemin une fois usé.

---

### **3<sup>ème</sup> ACTIVITE : ANIMATION PUZZLE « PRIX DU T-SHIRT » - cherchez le défaut de fabrication**

---

**Durée :** 30 minutes

L'animateur/trice présente la 2<sup>ème</sup> enveloppe. Le témoignage d'Esmeralda codé (annexe 3) présente l'activité : les participant.e.s vont devoir rassembler les pièces du puzzle pour découvrir la décomposition du prix d'un t-shirt (annexe 4). L'animateur/trice découpe préalablement les parties du puzzle de l'annexe 4.

- L'animateur/trice divise le groupe en équipes plus petites (par groupe de 4 ou 5).
- Les participant.e.s résolvent l'énigme. Un temps de réflexion est laissé. Ils devront arriver à l'idée d'utiliser un miroir.
- Chaque équipe essaye de reconstituer son puzzle pour découvrir la répartition du prix d'un t-shirt.

Lorsque c'est fait, l'animateur/trice propose un « quizz » par groupe de deux. Les élèves peuvent écrire les réponses aux 3 questions du quizz sur une feuille A4 assez grande pour que ce soit lisible de toutes. Les élèves montrent leurs réponses à la fin des 3 questions posées.

- ⇒ Qui gagne le moins ?
- ⇒ Qui gagne le plus ?

⇒ Trouvent-ils/elles ça juste ?

En activité supplémentaire, on peut demander aux participant.e.s de colorier leur t-shirt idéal (annexe 5). Idées des éléments à placer/colorier : *made in Belgique – fait dans de bonnes conditions – vendu à un prix juste – etc.*

**Pour conclure :**

Info à faire passer :

- Sur un t-shirt vendu 29€, seuls 0,18€ vont aux ouvrières et ouvriers l'ayant fabriqué dans le Sud. Avec de si faibles salaires, impossible d'aller à l'école, de s'habiller, de se soigner quand on est malade ou simplement de manger à sa faim, même au Bangladesh ou en Inde.
- La décomposition du prix du t-shirt dans le jeu est tirée de la réalité (mais ne donne qu'une info partielle car ne permet pas de se rendre compte à quel point les bénéfices des marques sont plantureux et à quel point les travailleurs/euses sont payé.e.s en dessous d'un salaire vital).
- Un vêtement qui respecte les travailleurs/euses n'est pas forcément beaucoup plus cher vu que moins de 10% du prix du t-shirt correspond à la main d'œuvre. Doubler le salaire, signifierait une très légère augmentation du prix à l'achat.
- Il y a bien d'autres choses qu'un problème de prix (conditions de travail, horaires, liberté de se syndiquer, pollution, protection de la santé). Le commerce équitable souhaite une approche globale (pas seulement un meilleur salaire).
- Exemple au Bangladesh : Le nouveau salaire (50,32€) ne couvre que 21% du salaire minimum vital qui selon l'Asia Floor Wage devrait s'élever à 259,80 € pour permettre aux ouvrier-ère-s du Bangladesh de couvrir leurs besoins et ceux de leurs familles (s'habiller, aller à l'école, manger, se soigner, avoir des loisirs, etc.).
- Leur demander, comment on pourrait augmenter la part du salaire des ouvrières et ouvriers ? (ex : stopper la publicité, diminuer le profit de la marque, ... sans pour autant augmenter le prix du t-shirt).

**ACTIVITE 4 : SITUATION A TROUVER – « CONDITIONS DANS L'USINE A DHAKA »**

**Durée :** 45 minutes

Informer les participant.e.s qu'Esmeralda a aussi envoyé un 2<sup>ème</sup> témoignage codé (annexe 6) où elle a laissé une photo représentant une usine textile à Dhaka (annexe 7), celle où elle travaille. Pour brouiller les pistes et donc éviter qu'on intercepte son message, elle nous laisse une énigme (le témoignage codé).

L'animateur/trice fait découvrir le code envoyé par Esmeralda et la photo de son usine. Les participant.e.s commencent par résoudre l'énigme. Ensuite, ils/elles doivent retrouver les objets correspondants sur la photo de l'usine, le tout en 3 minutes.

Réponses attendues :

- ✓ Je sers à éteindre le feu : EXTINCTEUR
- ✓ Je permets d'indiquer l'heure : HORLOGE
- ✓ Je suis la porte par laquelle tu sors quand il y a le feu : SORTIE DE SECOURS

- ✓ Je permets d'avoir de la lumière quand il fait noir : NEON
- ✓ Je permets de verrouiller des portes ou des armoires : CADENAS
- ✓ Je suis nécessaire pour faire fonctionner, notamment, une machine à coudre : ELECTRICITE

Lorsque le temps est écoulé, l'animateur/trice demande aux participant.e.s d'énoncer des situations, en lien avec les objets trouvés, et en quoi ces situations témoignent de conditions particulières comme indiquées par Esmeralda pour les travailleuses et travailleurs du textile.

⇒ *Quelles sont les situations choquantes et qui posent question sur cette photo ?*

L'animateur/trice résume : *cette photo est une situation fictive qui témoigne d'une réalité. Les conditions de travail dans les usines de textile ne respectent pas les travailleurs et travailleuses ; les situations suivantes ont été vécues dans des usines au Bangladesh notamment :*

- *Le réseau électrique n'était pas conforme.*
- *Les issues de secours étaient obstruées. Une issue est fermée avec un cadenas.*
- *Une partie du bâtiment s'est rapidement effondrée, il y avait manifestement des problèmes de structure et de murs porteurs délabrés.*
- *Il n'y avait que deux extincteurs dont un était défectueux et le personnel ne savait pas comment les utiliser.*
- *Les ouvrières travaillent jusqu'à 18 heures par jour parfois !*
- *Des ouvrières très jeunes, entre 12 et 15 ans, travaillaient là.*

*En plus de son témoignage, Esmeralda m'a communiqué ceci.*

- *Il y avait des toilettes à l'intérieur du bâtiment, mais les ouvrières n'ont pas le droit d'y aller pendant le travail. Pas de signalisation pour les issues de secours.*
- *L'escalier de secours ne monte que jusqu'au deuxième étage du bâtiment et débouche sur une ruelle encombrée.*

#### **Pour conclure :**

L'animateur/trice fait redescendre les émotions : il/elle propose aux participant.e.s de dessiner leur émotion (visage qui exprime votre émotion, annexe 8), l'état dans lequel ils et elles se trouvent après les témoignages d'Esmeralda. Il/elle laisse 5-10 minutes pour le faire, si certain.e-s veulent exprimer ; ils/elles peuvent mais aucune obligation.

#### **A votre avis, que peut-on faire ici en Belgique pour aider Esmeralda et ses collègues ?**

- ⇒ L'animateur/trice fait un brainstorming d'idées avec les participant.e.s. Il/elle note au tableau leurs idées. Proposition pour aller plus loin (en dehors de l'animation) : faire découvrir la cocotte du textile (annexe 9) où ils découvriront des alternatives.

### **ACTIVITE 5 : PHOTOLANGAGE DES PISTES D'ACTION**

**Durée : 15 minutes**

Pour donner suite au brainstorming précédent, l'animateur/trice propose aux participant.e-s une quinzaine de photos (annexe 10). Chaque participant.e en choisit une qui illustre ses propositions d'actions pour améliorer cette situation.



Oxfam-Magasins du monde  
Le témoignage d'Esmeralda

- Acheter Seconde main – très à la mode en ce moment, on peut y passer des heures et trouver des vraies merveilles ; on dépense moins d'argent et on fait du bien à la planète car on donne une seconde vie au vêtement.
- Collecter les vêtements
- Acheter des marques bio et équitables
- Location de vêtements (ex : [www.taleme.be](http://www.taleme.be))
- Le troc de vêtement
- Sensibiliser toute l'école (professeur, élèves, direction, etc.)
- Manifester
- Règles des 5R
- Etc.

*Possibilité d'aborder la Loi sur le devoir de vigilance via certaines photos. Informations supplémentaires → cette loi qui pourrait être votée au niveau belge responsabiliserait les grandes entreprises : les multinationales (magasins de grandes marques) ayant leur siège en Belgique rendent des comptes pour les violations des droits humains.*

*Avec le devoir de vigilance, il deviendrait possible de :*

- *Demander aux multinationales de publier un plan dans lequel ils évaluent les risques pour les humains et leur environnement, ainsi que la manière dont ils comptent s'en occuper.*
- *Les attaquer en justice en cas de non-respect de ce plan !*

**Proposer la mise en action du projet :**

Si la possibilité se présente, l'animateur/trice peut mettre en place un projet d'école avec les participant.e.s ; un troc de vêtement, des ateliers upcycling, etc.

**ACTIVITE 5 : CLOTURE**

➔ **Lancé de balle-t-shirt**

Avec un t-shirt, ils se lancent le *t-shirt-balle* entre eux ; quand un.e participant.e l'a en main il ou elle propose un mot qu'il ou elle a retenu ou qui synthétise l'animation.

**Annexe 1 : Activité 2 – La BD d'Esmeralda**

Extrait du Monde en Classe du CNCD 11.11.11 (2023)

Salut ! Je m'appelle Esmeralda, j'ai 18 ans et je vis au Bangladesh dans la capitale Dacca.



Je travaille dans un atelier de couture de jean avec beaucoup d'autres femmes.



C'est un travail difficile et très mal payé : nous travaillons parfois plus de 10 heures par jour !!



Nous produisons beaucoup de pantalon tous les jours...

... et les grandes marques font beaucoup d'argent grâce à nous !



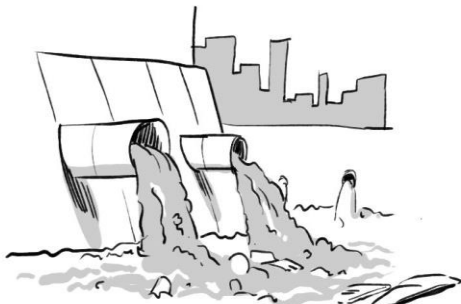
Avec si peu d'argent, c'est très difficile de nourrir toute notre famille. Moi, j'essaie d'aider mes parents pour que mes petits frères et sœurs puissent aller à l'école.



Les produits utilisés pour donner une couleur au pantalon ou pour lui donner un style nous rendent malades. Ils sont très toxiques pour notre santé



Et la rivière à côté de l'usine est aussi malade. Elle est sale et polluée à cause des produits chimiques qu'on rejette.



Les gens qui achètent les jeans dans les grands magasins ne savent pas tous ce que vivent les femmes qui fabriquent des pantalons pour le monde entier.



Et toi le savais-tu ?  
Sais-tu ce que tu peux faire pour nous aider ?

Annexe 2 : Activité 2 – Etapes du parcours du jean codées

---

**ETAPE .... - CULTURE DU COTON**

Son coton est cultivé au **K 2 Z 2 K H S T 2 4**.

---

**ETAPE .... - TRANSFORMATION EN FIL (le filage)**

C'est en **C 1 4 3**, sur des machines européennes que le coton est **transformé en fil**.

---

**ETAPE .... - TEINTURE DU FIL**

Direction les **7 H 1 L 1 7 7 1 4 3 S** : les fils y sont colorés avec de la teinture.

---

**ETAPE .... - TRANSFORMATION EN TISSU**

Une fois teints (colorés), c'est en **7 5 L 5 G 4 3** que les fils sont **transformés en tissus**. C'est l'étape de **tissage**.

---

**ETAPE .... - CONFECTION DU JEAN**

Puis, direction le **B 2 4 G L 2 D 3 S H** où des ouvriers et ouvrières sont derrière leur machine pour **coudre le jeans**. Lors de cette étape de couture, la doublure et les boutons viennent d'Europe.

---

## **ETAPE .... - TRAITEMENT DU PANTALON EN JEAN**

Ensuite, le jeans brut part pour la **G R 3 C 3**, où il subit **un traitement dans de grosses machines industrielles**, à l'aide de pierres ponces\* venues de Turquie. Cette étape permet de donner un aspect délavé ou usé au jean.

*\*La pierre ponce est une pierre naturelle issue de la roche des volcans.*

---

## **ETAPE .... - ACHAT DU PANTALON EN JEANS**

Ensuite le jeans arrive en **B 3 L G 1 Q 6 3** pour **être vendu aux consommateurs.rice.s.**

---

## **ETAPE .... - UTILISATION DU JEAN**

Le jean est **porté, lavé et repassé** régulièrement.

---

## **ETAPE .... - DIRECTION LA POUBELLE**

Le jeans n'est plus porté en moyenne après 4 ans, et est donc **jeté aux ordures ménagères** ou donner à une collecte de vêtements. En moyenne, un.e belge jette 15 kilos de vêtements par an. L'équivalent de 4 cartables bien remplis ou le poids d'un enfant de 4 ans.

---

A=2

N=4

i =1

E=3

P=7

U=6

O = 5

A=2

N=4

i =1

E=3

P=7

U=6

O = 5

A=2

N=4

i =1

E=3

P=7

U=6

O = 5



4900 km

Oxfam-Magasins du monde  
Le témoignage d'Esmeralda



1960 km



**OXFAM**

Magasins du monde





**OXFAM**

Magasins du monde



9820 km



6544 km



**OXFAM**

Magasins du monde



**OXFAM**

Magasins du monde

Oxfam-Magasins du monde  
Le témoignage d'Esmeralda



6517 km



Photo : SACCO

1855 km





**OXFAM**

Magasins du monde



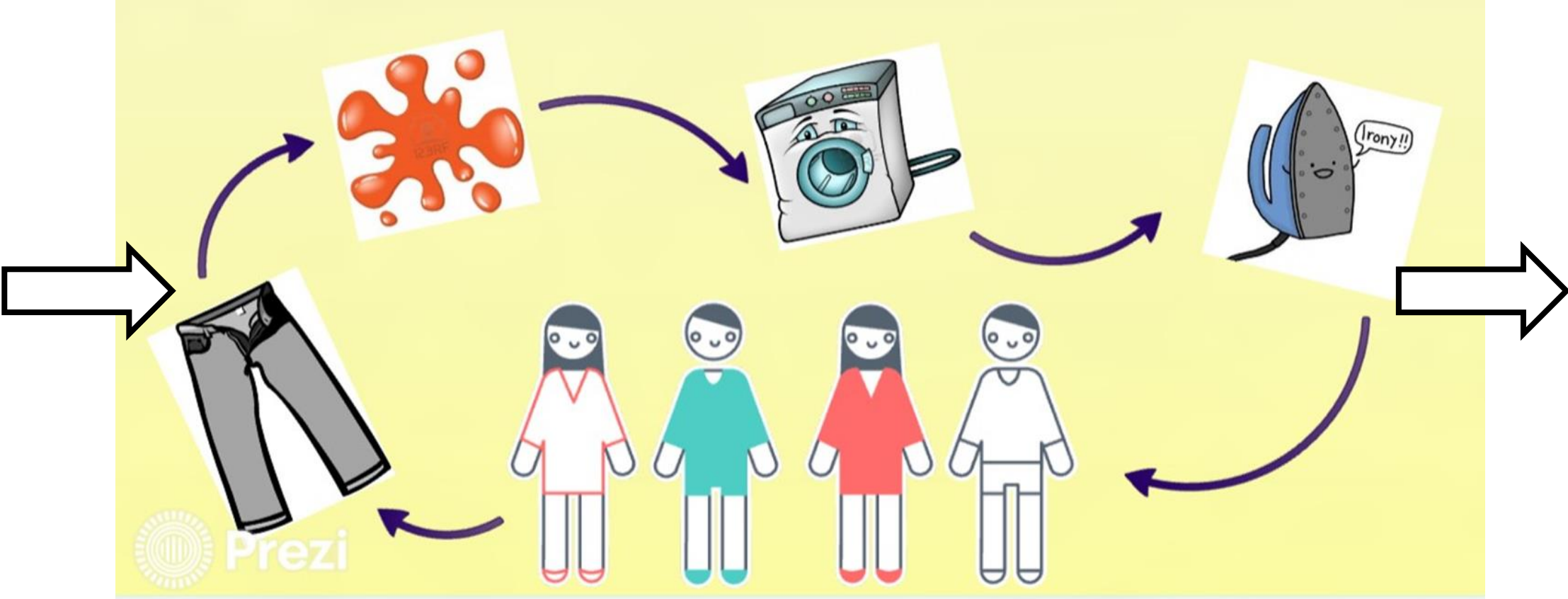


**OXFAM**

Magasins du monde

Oxfam-Magasins du monde  
Le témoignage d'Esmeralda







**OXFAM**

Magasins du monde



**OXFAM**

Magasins du monde

Oxfam-Magasins du monde  
Le témoignage d'Esmeralda





**OXFAM**

Magasins du monde

### Annexe 3 : Activité 3 – Témoignage d'Esmeralda codé 1 (prix du t-shirt)

*Note à l'animateur : prévoir un exemplaire du code pour 2 élèves*

« Je travaille pour une usine qui fabrique des t-shirts pour une grande  
marque que vous connaissez certainement mais je n'ose pas la citer. Avec  
mes collègues on s'est renseigné sur le prix de ce t-shirt vendu en magasin  
en EUROPE, on était très étonné, on a poussé un peu plus loin notre  
enquête. Grâce aux pièces que je vous envoie depuis DHAKA (capitale du  
BANGLADESH), vous allez comprendre où va l'argent payé pour un t-shirt  
dans un magasin d'une marque très connue »

« Je travaille pour une usine qui fabrique des t-shirts pour une grande  
marque que vous connaissez certainement mais je n'ose pas la citer. Avec  
mes collègues on s'est renseigné sur le prix de ce t-shirt vendu en magasin  
en EUROPE, on était très étonné, on a poussé un peu plus loin notre enquête.  
Grâce aux pièces que je vous envoie depuis DHAKA (capitale du  
BANGLADESH), vous allez comprendre où va l'argent payé pour un t-shirt  
dans un magasin d'une marque très connue »

*\*cet encadré ne doit pas être imprimé.*



Oxfam-Magasins du monde  
Le témoignage d'Esmeralda

**Insérer pdf**

**Annexe 4 : Activité 3 – Décomposition du prix du t-shirt**

Décomposition prix du t-shirt

**Annexe 5 : Activité 3 – Dessin t-shirt vierge**

Dessin t-shirt vierge

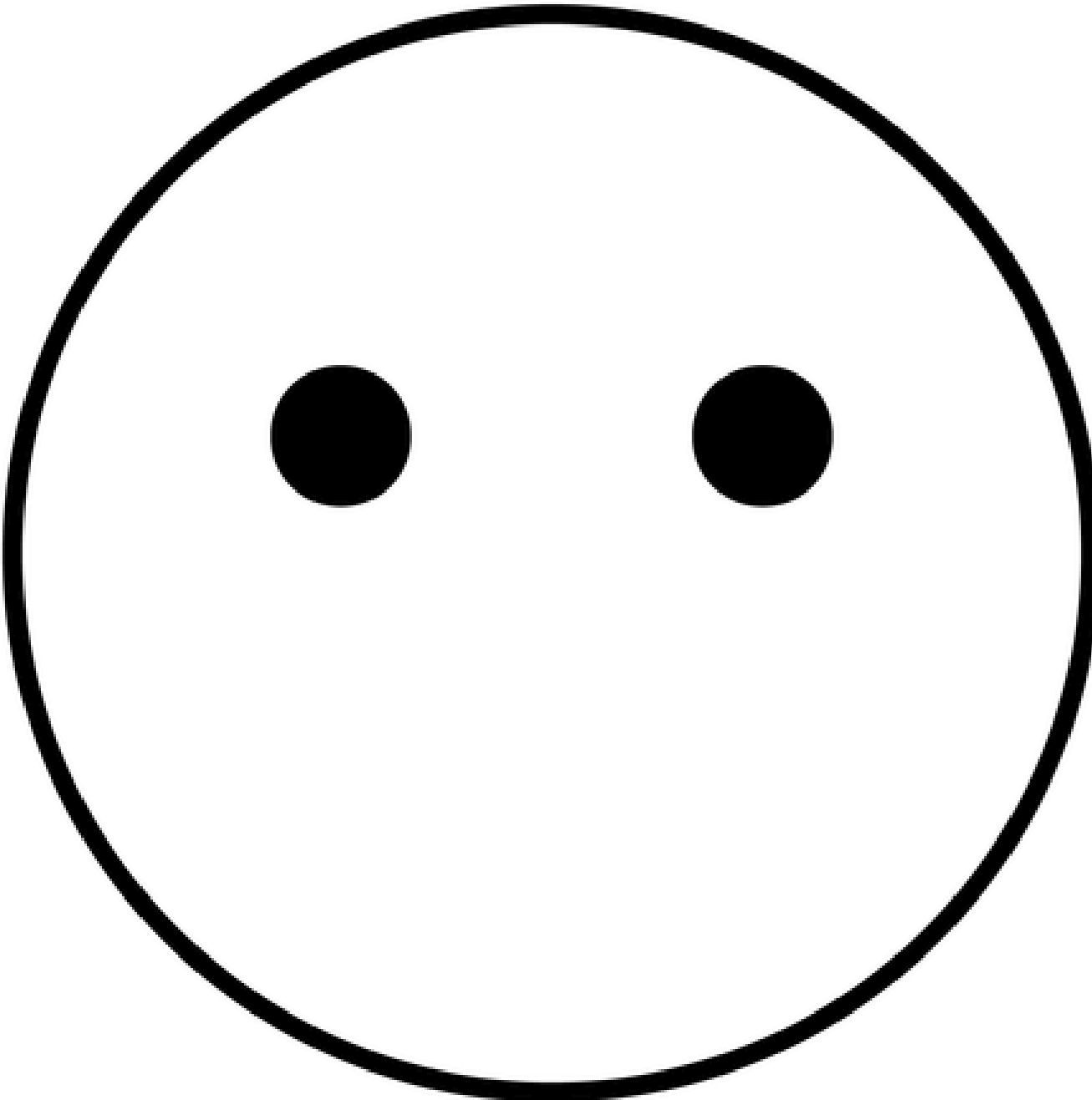


Oxfam-Magasins du monde  
Le témoignage d'Esmeralda

**Annexe 7 : Activité 4 – L'usine textile en photo**

L'usine textile en photo

**Annexe 8 : Activité 4 – Emoji sans émotion**



Oxfam-Magasins du monde  
Le témoignage d'Esmeralda

### **Annexe 9 : Activité 4 – Cocotte du textile**

Cocotte du textile

**Annexe 10 : Activité 5 - Photolangage**





Oxfam-Magasins du monde  
Le témoignage d'Esmeralda





Oxfam-Magasins du monde  
Le témoignage d'Esmeralda







# Réduire

Ais-je vraiment besoin de cela ?





















