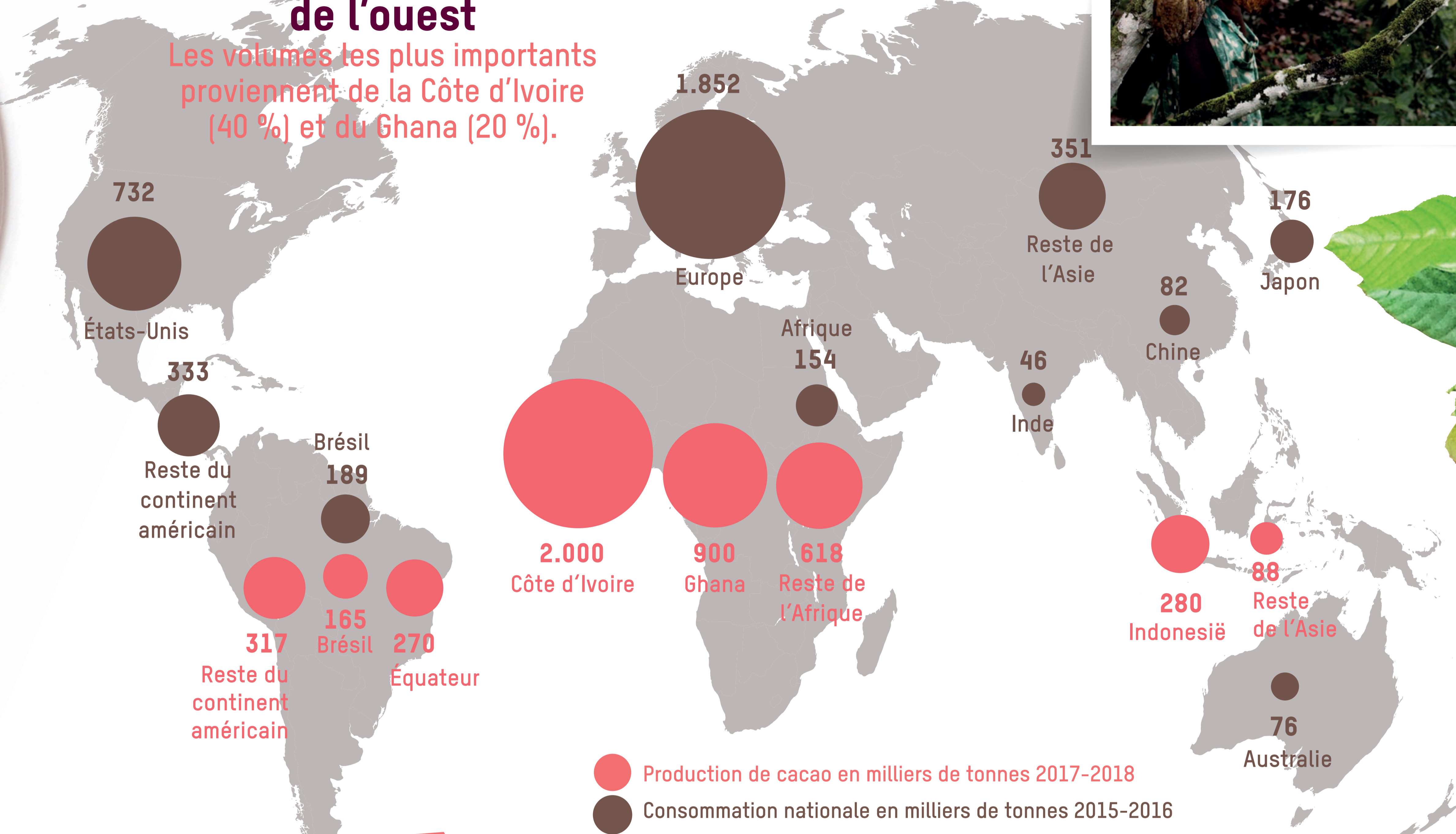


PAS DE LOI... PAS DE CHOCOLAT !

70%
de la production mondiale de cacao provient d'Afrique de l'ouest

Les volumes les plus importants proviennent de la Côte d'Ivoire (40 %) et du Ghana (20 %).



LA TRANSFORMATION DU CACAO EN PRODUITS CHOCOLATÉS

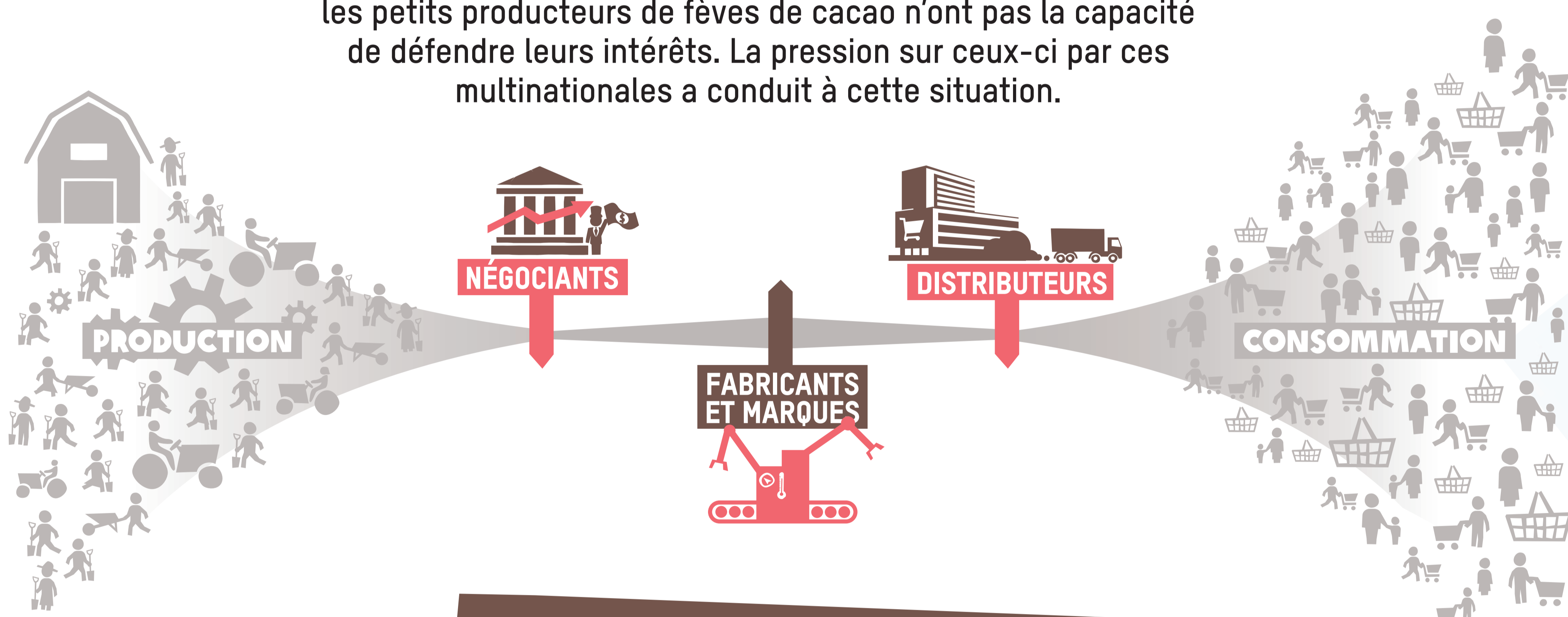
"Chaque année, les agriculteurs et agricultrices produisent plus de 4 millions de tonnes de fèves de cacao. Un petit groupe de multinationales achètent presque toutes ces fèves et les transforment en chocolat. Rares sont les barres chocolatées qui ne contiennent pas du chocolat passé entre leurs mains".

Sébastien Maes, expert thématique pour Oxfam-Magasins du Monde



SEPT puissantes entreprises chocolatières représentent ensemble 70% du chiffre d'affaires mondial du secteur du chocolat.

Avec cette concentration de pouvoir dans les mains des marques, les petits producteurs de fèves de cacao n'ont pas la capacité de défendre leurs intérêts. La pression sur ceux-ci par ces multinationales a conduit à cette situation.



4 INFOS À RETENIR

Sur le prix d'une tablette de chocolat, les supermarchés obtiennent la part la plus importante (44,2%).

Vu que les supermarchés constituent le dernier maillon de la chaîne, ils ont une grande responsabilité car ils peuvent exiger le respect des droits humains et de l'environnement pour tous les maillons précédents.

Les cacaoculteurs/trices doivent se contenter de 6,6% du bénéfice de la barre chocolatée. Cette part était d'environ 16% en 1980 !

Si le prix du chocolat est devenu plus cher au fil du temps, le prix du cacao, lui, est resté au plus bas. Mais où est partie la différence ?

ET SI UNE LOI EMPÊCHAIT LES ABUS DES ENTREPRISES À L'AUTRE BOUT DU MONDE ?



OXFAM
Magasins du monde

PAS DE LOI... PAS DE CHOCOLAT !



UNE MULTIPLICATION DES LABELS



Le cacao labellisé Fairtrade est en progression constante.

Beaucoup de labels durables, mais :



Les producteurs et les productrices vivent toujours dans une extrême pauvreté. Aujourd'hui, aucun label ne peut leur garantir un revenu vital.



Le travail des enfants et la déforestation augmentent.



Social-washing (= une pratique marketing des entreprises qui consiste à se donner une image prétendue responsable d'un point de vue social) des grandes entreprises à travers leurs propres codes de conduite.

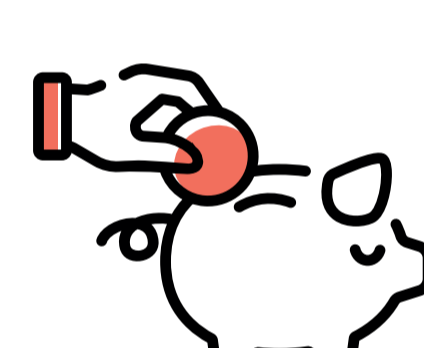


Le label Rainforest, souvent critiqué, n'est pas un label de commerce équitable. Il est relativement exigeant en matière d'environnement et de traçabilité, mais ne certifie pas le respect de critères économiques, tels qu'un prix juste pour le producteur ou une prime de développement. Des cas de violations du droit du travail ont été dénoncés par exemple pour la culture du café au Brésil ou du thé au Kenya, dans des plantations certifiées Rainforest.

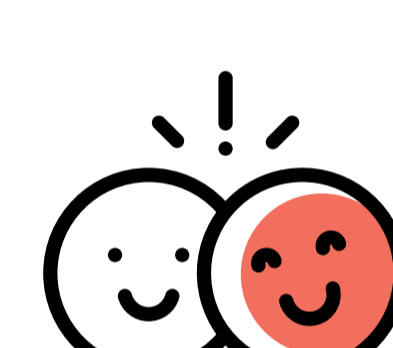
LE CHOCOLAT CONVENTIONNEL VS LE CHOCOLAT ÉQUITABLE



Oxfam cherche toujours à aller plus loin et est généralement plus exigeante que tous les labels de commerce équitable :



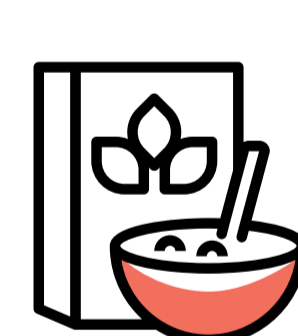
Prime Oxfam pour les producteurs/trices en plus de la prime de commerce équitable (qui équivaut à 10% du prix de vente du cacao)



Grande importance donnée aux coopératives : les producteurs/trices sont plus forts ensemble pour défendre leurs droits et faire face aux problèmes.



Oxfam connaît l'ensemble de sa chaîne de production : de la production de fèves de cacao à la barre de chocolat vendue en magasin.



Plus de 70% des produits constitutifs du chocolat Oxfam sont issus du commerce équitable (le sucre et pas juste le cacao par exemple).



ET SI UNE LOI EMPÊCHAIT LES ABUS DES ENTREPRISES À L'AUTRE BOUT DU MONDE ?



OXFAM
Magasins du monde

